

Séminaire des 10 ans de l'ODyC

ADAPTO : une approche interdisciplinaire pour une gestion souple du trait de côte

Catherine CORLET, responsable de l'antenne Guyane du Conservatoire du littoral



Une prise de conscience précoce du Conservatoire du littoral

- Le Conservatoire est un établissement public de l'État qui a pour mission la protection de l'environnement par la maîtrise foncière.
- Il intervient sur les façades littorales de Métropole et d'Outre-mer et les lacs de plus de 1 000 ha.
- Il restaure, aménage ses sites pour les ouvrir au public dès lors qu'ils ne sont pas fragiles.

1981-
2005

...de poldérisation menée
...ête du siècle Lothar
...ace d'ateliers et
...ur les questions de
...u trait de côte

2007-
2013

...partenariaux Branch
...co (2011-2014 projet
...che) sur l'adaptation
...changements
...Klauss (2009) Xynthia
...te des réflexions

2013

...l'administration du
...atoire adopte des
...action pour la gestion
...e du trait de côte

Ses orientations stratégiques en matière de gestion du trait de côte

Quatre orientations :

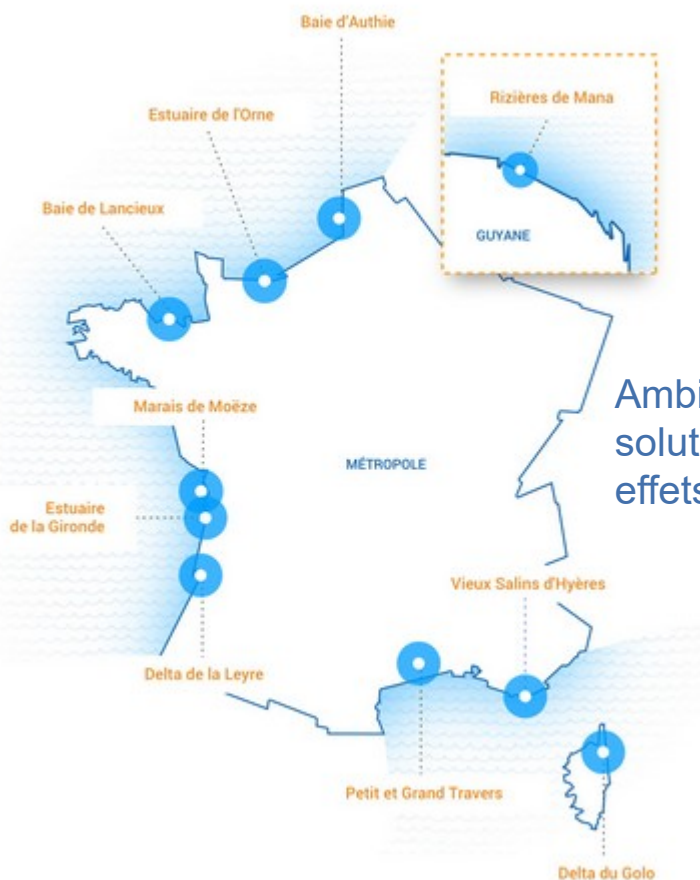
- ⇒ Son action est placée dans le cadre de la stratégie nationale de gestion du trait de côte
- ⇒ Il accepte les mouvements du trait de côte
- ⇒ Il intervient dans des zones d'évolution forte pour contribuer à la protection des zones tampons et limiter les risques sur les enjeux humains et économiques

⇒ Il base son analyse en matière d'intervention foncière et les choix d'aménagements sur :

- la qualité des écosystèmes,
- la valeur paysagère et culturelle des sites,
- la gestion des risques,
- la maîtrise des coûts et des investissements.

2015 : LIFE ADAPTO

Un projet multidisciplinaire sur 10 sites

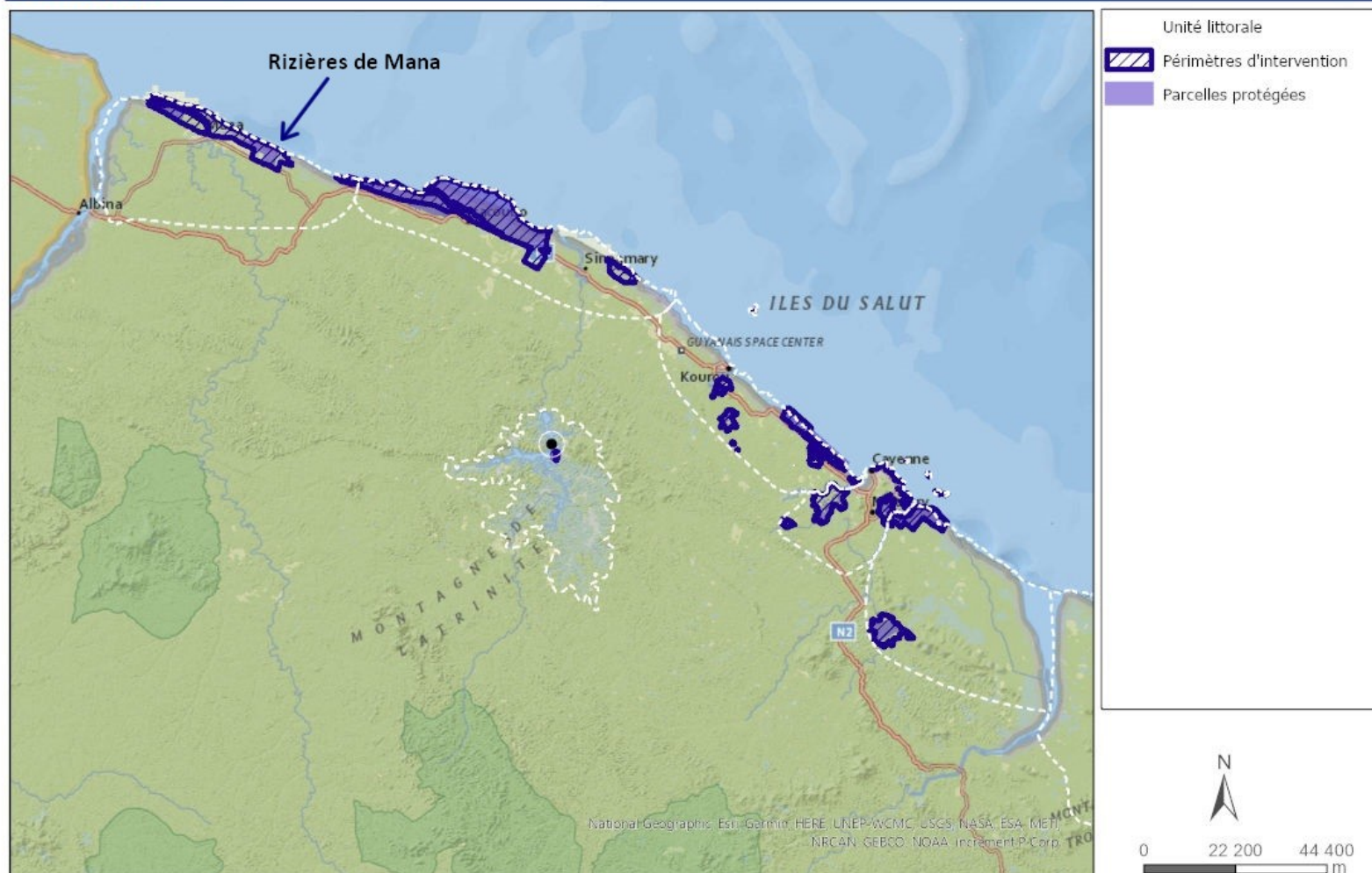


Ambition : expérimentation de solutions innovantes face aux effets du changement climatique



Le projet adapto propose une approche systémique, dont toutes les disciplines sont mises en relation pour trouver le meilleur équilibre possible pour chaque site.

Pourquoi la Guyane et pourquoi le site de Mana ?

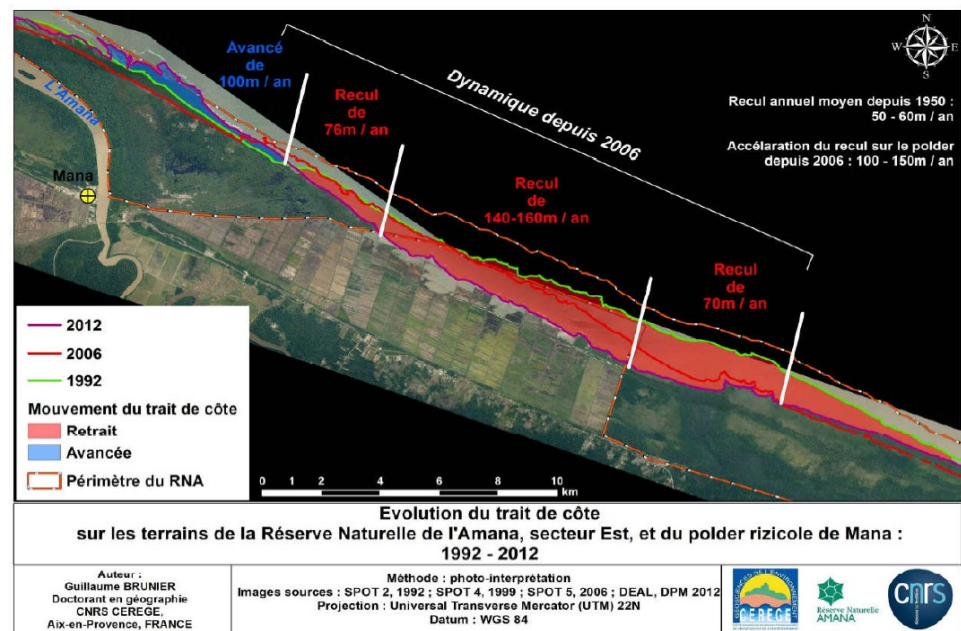


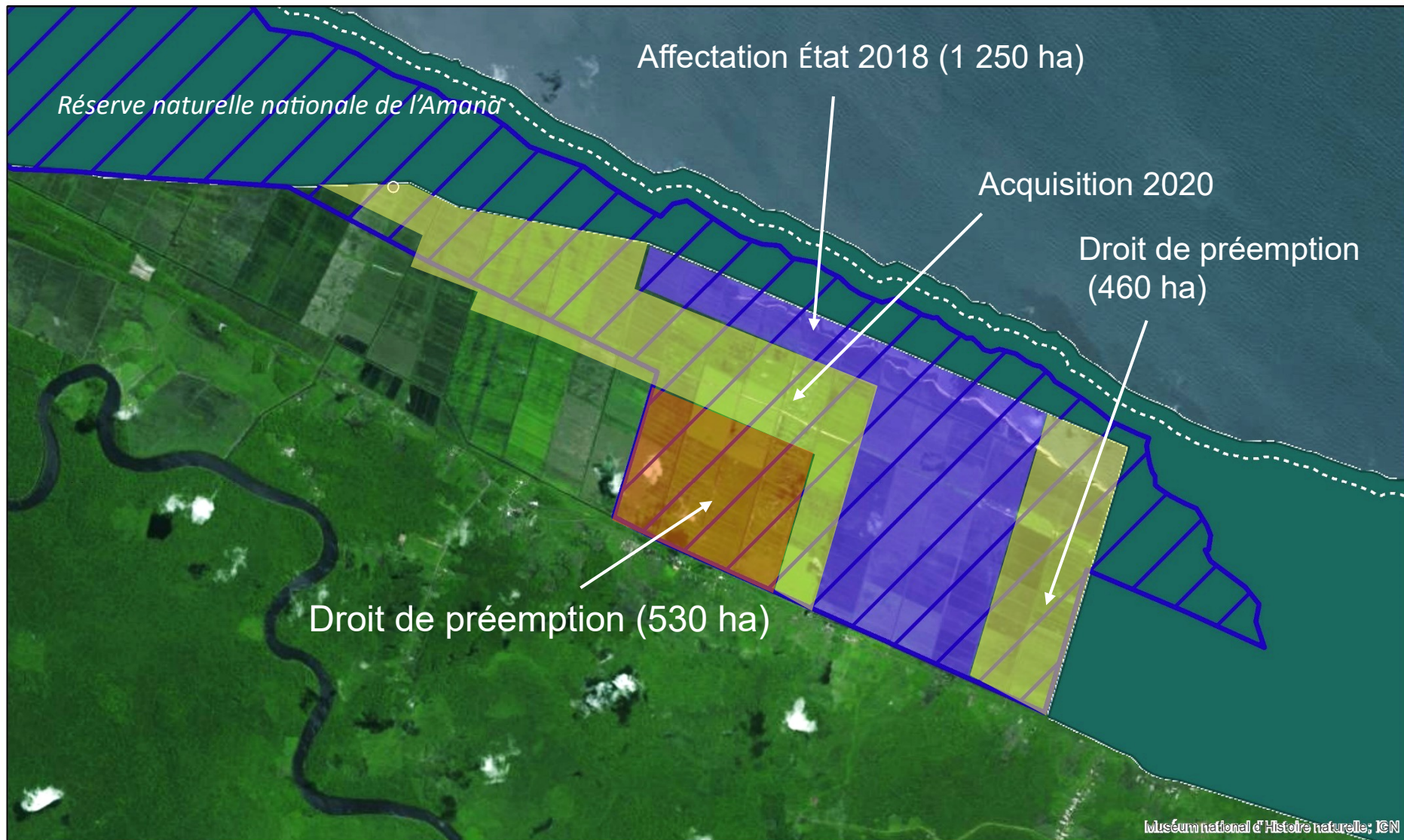
Un site profondément modifié et en érosion forte

Le site des rizières de Mana

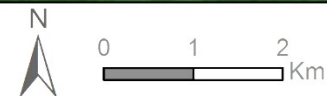


Evolution du littoral de l'ouest guyanais



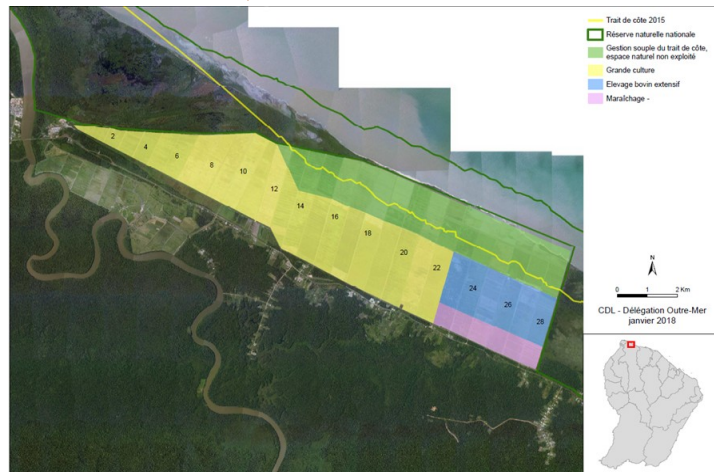


Muséum national d'histoire naturelle; ICN

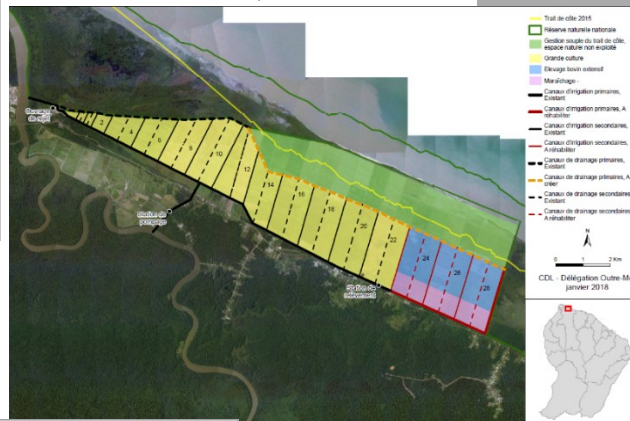


Un besoin de connaissance pour nourrir le plan de gestion et définir les actions à mettre en place

Renouveler et renforcer la vocation agricole du site



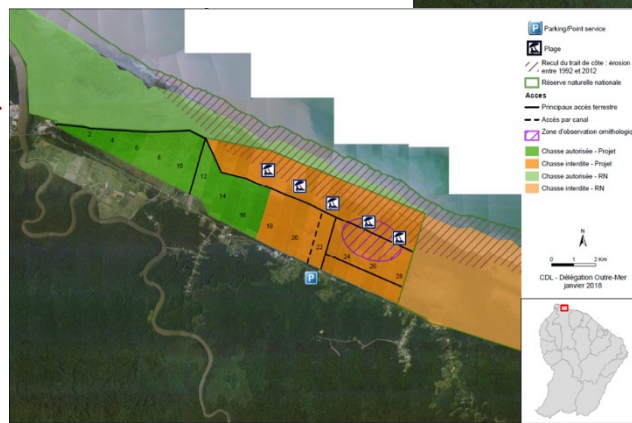
Remettre en activité le réseau hydraulique



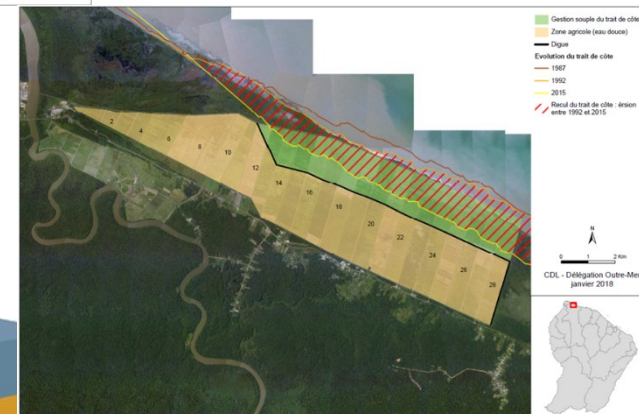
⇒ Un site à enjeux majeurs :

- ✓ Création d'activités durables
- ✓ Gestion du trait de côte
- ✓ Protection de l'environnement

Créer des activités récréatives et de découverte en régulant les usages ET faire du site une référence dans l'observation ornithologique



Expérimenter une gestion souple du trait de côte



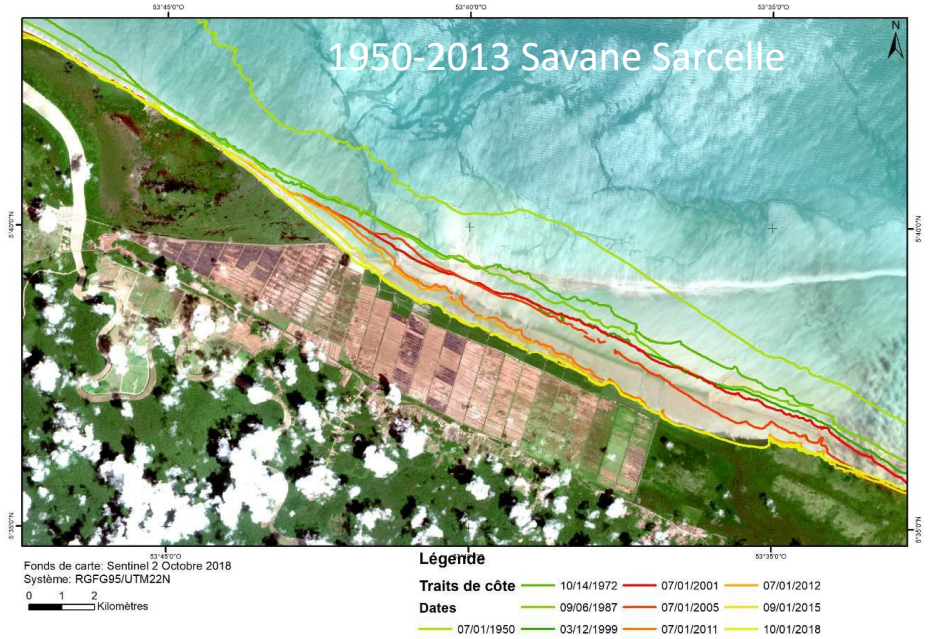
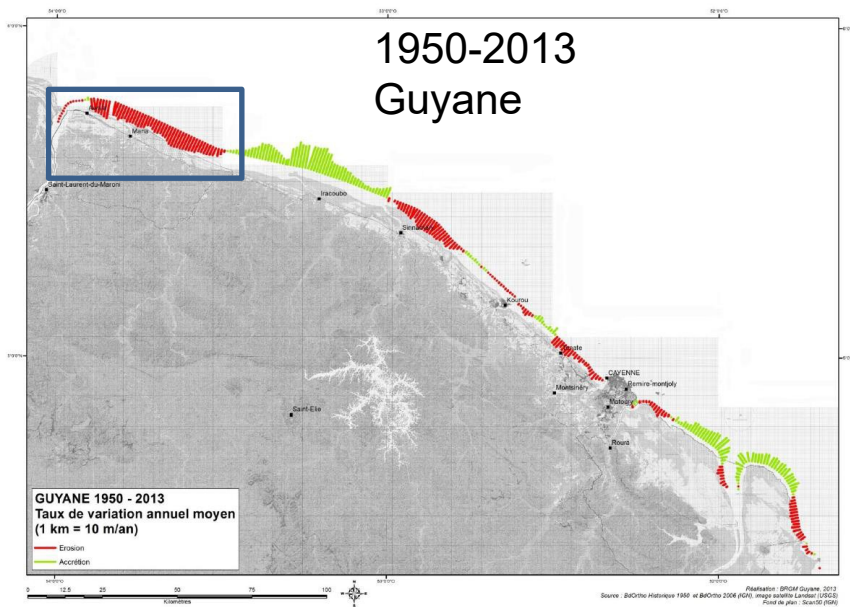


- Le programme Adapto prévoyait la mise en place de plusieurs études dont une était indispensable à l'élaboration du plan de gestion du site :
- ⇨ Étude du trait de côte (BRGM)
- ⇨ Étude de perception sociale (Université Panthéon Sorbonne)
- ⇨ Étude paysagère (ENSP)
- ⇨ Étude économique (non réalisée à Mana)
- Un programme pédagogique a également été mis en place pour les scolaires de Mana avec l'ADNG

- ⇒ L'étude du BRGM sur l'évolution du trait de côte

Cette étude visait à modéliser la projection du trait de côte à moyen terme, pour définir la limite à fixer entre la zone naturelle où une gestion souple de trait de côte sera expérimentée et la zone exploitée, et ainsi mettre en place une stratégie de gestion adaptée.

Etude BRGM trait de côte – août 2019



⇒ L'étude de perception sociale

Elle devait permettre de s'interroger sur les opinions et attentes des usagers et riverains proches de ses sites.

Une enquête a été réalisée auprès de ce public de mars à juillet 2021.



Figure 15 : « Quelles sont les trois principales idées qui vous viennent à l'esprit pour décrire ce que vous appréciez le plus sur ce site ? »



Figure 25 : « Que ressentez-vous par rapport au changement climatique ? »



Figure 31 : « À la lecture de cette carte (trait de côte BRGM à 2030 et 2050) quelles sont vos trois premières réactions ? »

⇒ Etude paysagère historique et prospective

Elle avait pour objectif de présenter aux élus et habitants des outils pour mieux appréhender les évolutions du territoire passé et donner une vision du territoire de demain.

> État actuel



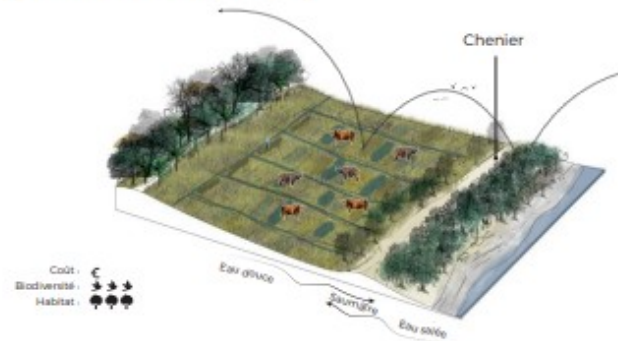
> Scénario 1 : RÉSISTER



> Scénario 2 : SUBIR



> Scénario 3 : S'ADAPTER



2019



UN MILIEU QUI SE REFERME
ET SOUMIS À L'ÉROSION CÔTIÈRE

2030



DES ACTIVITÉS INSTALLÉES SELON
UN GRADIENT DE VULNERABILITÉ

2050

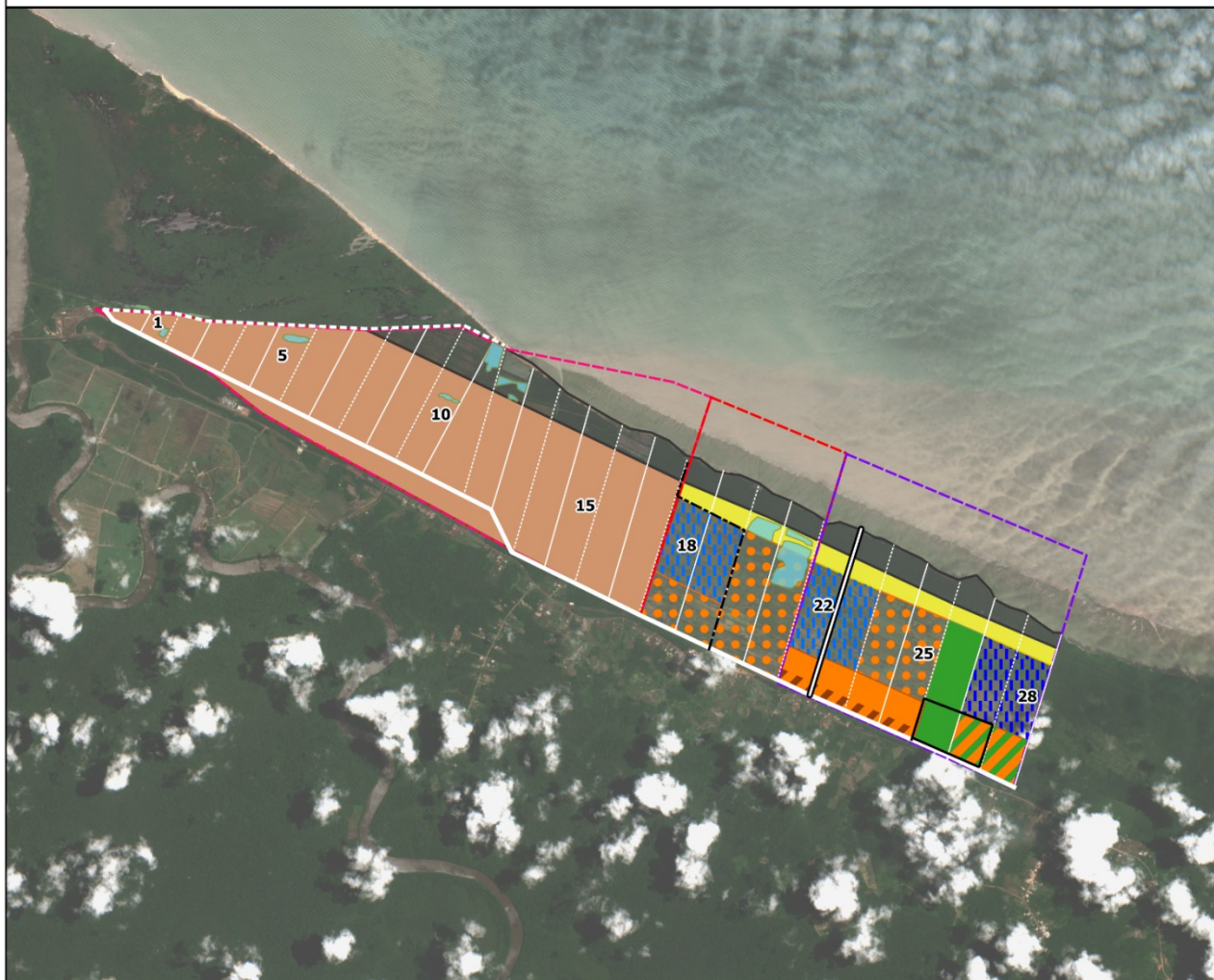


DES ACTIVITÉS QUI S'ADAPTENT
ET RECULENT EN FONCTION
DE L'ÉROSION CÔTIÈRE



Projet de site à long terme des polders de Mana

Atelier de travail dans le cadre de l'élaboration du plan de gestion du Polder de la savane Sarcelle - Mana (973)



Légende

Destinations et Usages

- Agriculture et divers
- Eau 20-40cm
- Eau profonde
- Elevage extensif sédentaire
- Elevage extensif itinérant (rotation de pâturage)
- Forestier
- Libre evolution trait de cote
- Tampon

Evolution vers

- Milieu forestier
- Maraichage

Chasse

- autorisée
- Non autorisée
- réglementée

Sentiers

- carrossable
- existant
- piéton



0 0.5 1 Km



MERCI DE VOTRE ATTENTION

